



Nordpeis

MANUEL D'UTILISATION

Français

Sintra

POÊLE À BOIS

Index

1.	CONSIGNES DE SÉCURITÉ IMPORTANTES:	1
2.	Distances de sécurité	2
3.	Avant d'assembler le poêle	2
3.1.	Le tirage de cheminée	2
3.2.	L'apport d'air	2
4.	Plaque de sol	3
5.	Informations Techniques	3
6.	Montering	6
6.1.	Contrôle des fonctions	6
6.2.	Raccordement du conduit de fumée	6
6.3.	Installation de bases optionnelles sur l'équipement	6
6.4.	Le poêle	7
6.5.	Entrée d'air de combustion (A)	7
6.6.	Contrôle de l'air de combustion (C)	8
6.7.	Régulation de l'air	8
6.8.	Fermeture de la porte (D)	9
6.9.	Ouverture et fermeture de la porte de poêle	10
6.10.	Gant de protection	10
7.	Allumer le feu pour la première fois	11
8.	Entretien	11
8.1.	Nettoyage et inspection	11
8.2.	Thermotte™ plaques thermo isolantes	13
8.3.	Retrait du matériau isolant (thermotte)	13
8.4.	Porte et verre	14
8.5.	Recyclage du verre réfractaire	15
8.6.	Recyclage de l'emballage	15
8.7.	Recyclage de l'appareil	15
8.8.	Cendres	15
9.	Garantie	15
10.	Conseils pour allumer le feu	16
10.1.	Entreposage du bois	16
10.2.	Conseils généraux pour le feu	16
10.3.	Choix de combustible	16
11.	Anomalies	17
12.	Garantie	18

1. CONSIGNES DE SÉCURITÉ IMPORTANTES:

1. Veuillez suivre les instructions d'utilisation du manuel lorsque vous raccordez votre poêle/foyer à la cheminée/au conduit. Si le raccordement se fait différemment des instructions, veuillez tenir compte du rayonnement thermique du conduit de fumée par rapport aux matériaux environnants.

2. Avant toute utilisation, veuillez lire attentivement le mode d'emploi et suivre les instructions.

3. Les ouvertures de convection intégrées ou désignées ne doivent jamais être totalement ou partiellement obstruées. Cela peut conduire à une surchauffe, ce qui peut à son tour provoquer un incendie dans la maison ou des dommages graves au produit.

4. Utiliser uniquement des allume-feux prévus à cet effet. **Ne jamais utiliser d'essence, de diesel ou d'autres liquides pour démarrer le feu. Cela peut provoquer des explosions!**

5. N'utilisez jamais d'autres combustibles que le bois naturel sec, sous forme de bûches. Les briquettes, la tourbe, le coke, le charbon et les déchets des matériaux de construction développent des températures et des émissions beaucoup plus élevées que le bois naturel. Étant donné que votre produit a été conçu pour être utilisé uniquement avec du bois naturel, d'autres carburants peuvent endommager le produit, la cheminée et les constructions environnantes.

6. En cas de dommages de la vitre ou du joint d'étanchéité de la porte, toute utilisation du produit doit être interrompue jusqu'à ce que le dommage soit réparé.

7. Les produits raccordés avec un conduit double flux ne doivent jamais fonctionner avec une porte ouverte ou entrouverte autre que le rechargement du bois ou brièvement pendant le processus d'allumage.


Le non-respect de ces précautions entraînera la perte de votre garantie et exposera les personnes et les biens à un danger.


Conseil : Même si cela n'est pas exigé dans votre pays, il est toujours conseillé de s'adresser à un installateur de poêle/de foyer agréé pour le montage, ou au moins pour l'inspection finale avant utilisation.

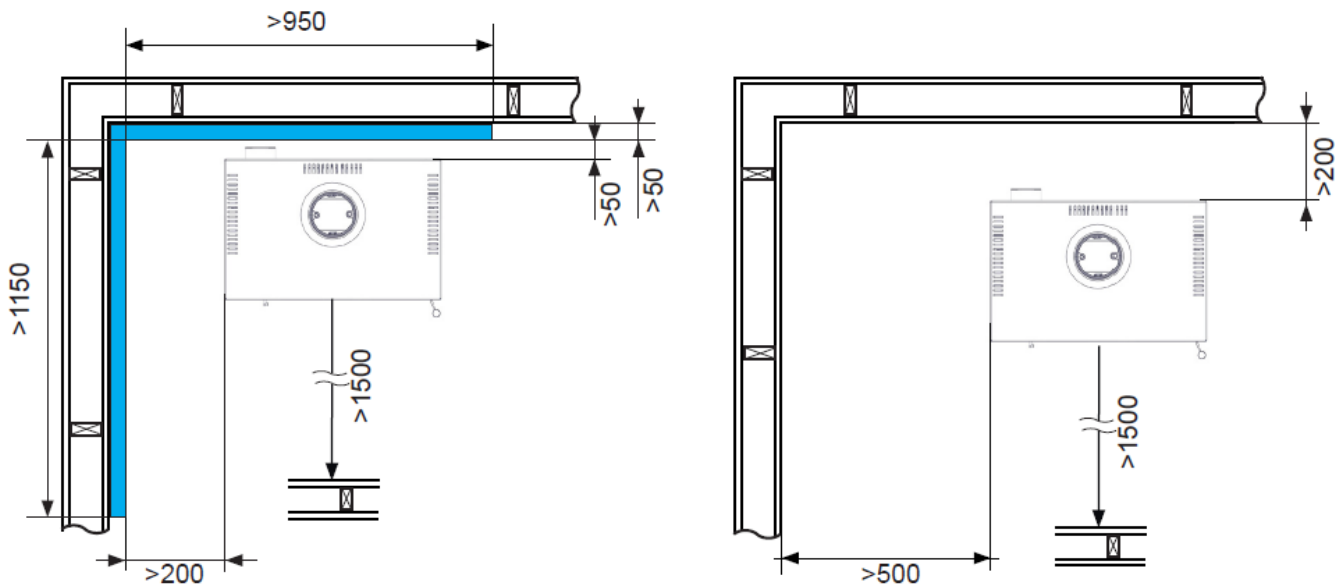
2. Distances de sécurité

Prenez soin de respecter les distances de sécurité indiquées.

Pour raccorder le conduit de fumée métallique vers le haut, nous vous renvoyons aux indications d'installation du produit. Respectez les distances de sécurité exigées pour le conduit de fumée métallique.

 = Brennbar materiale / Brännbart material / Combustible material / Brennbares Material /
Matériaux combustibles / Parete combustibile / Tulenarka materiaali / Material łatwopalny

 NO Høytemperatur kalsiumsilikat isolasjonsplate (varmeledningsevne $\lambda < 0,1$ W/m·K) for peisomramminger.
SE Högtemperatur kalciumsilikat isolerskiva (värmeledningsförmåga $\lambda < 0,1$ W/m·K) för eldstadsomfattningar.
FI Korkean lämpötilan kalsiumsilikaattieristelevy (lämmönjohtavuus $\lambda < 0,1$ W/m·K) takkojen verhouksiin.
EN High-temperature calcium silicate insulation board (thermal conductivity $\lambda < 0,1$ W/m·K) for fireplace surrounds.
DE Hochtemperatur Kalziumsilikat Dämmplatte (Wärmeleitfähigkeit $\lambda < 0,1$ W/m·K) für Kaminverkleidungen.
FR Panneau isolant en silicate de calcium haute température (conductivité thermique $\lambda < 0,1$ W/m·K) pour les habillages de cheminée.



3. Avant d'assembler le poêle

Tous nos poêles sont évalués selon les dernières exigences européennes. Plusieurs pays européens ont cependant des règles individuelles d'installation des poêles, et des cheminées. Vous êtes un client totalement responsable de l'exécution de ces règles locales concernant l'installation dans votre région / pays. Nordpeis n'est pas responsable quant à l'installation.

3.1. Le tirage de cheminée

Comparés avec d'anciens modèles, les poêles à combustion propre d'aujourd'hui ont plus d'exigence sur le conduit d'évacuation des fumées. Même le meilleur poêle ne fonctionnera pas correctement si le conduit n'a pas les dimensions justes ou n'est pas en bon état de fonctionnement. Le tirage est principalement contrôlé par la température des gaz, température extérieure, l'apport d'air, la hauteur et la section intérieure du conduit. Pour les indications de tirage à la puissance nominale, se reporter aux tables techniques.

Le tirage augmente quand:

- La cheminée devient plus chaude que l'air extérieur
- La longueur active de la cheminée augmente (au-dessus du poêle)
- Il y a un bon apport d'air à la combustion

Il peut être difficile d'obtenir les conditions justes de tirage dans le cas où la cheminée serait trop haute ou large, car le poêle ne chauffera pas assez bien. N'hésitez pas à contacter un professionnel afin de réaliser un contrôle du tirage de votre conduit. Grâce à un outillage adapté, il pourra réaliser une mesure précise.

3.2. L'apport d'air

Un ensemble de dispositifs destinés à assurer le renouvellement de l'air est disponible en accessoire et assurera que des systèmes de ventilation, les hottes de cuisine et d'autres facteurs qui peuvent créer une dépression dans la pièce du poêle, affectent moins de l'apport d'air de combustion pour le foyer. L'apport d'air insuffisant peut causer une sous-pression et entraver le bon fonctionnement du foyer ainsi que l'efficacité de la combustion et être la base des problèmes tels que: Le foyer et la vitre s'encrassent, le bois ne prend pas feu ou s'allume mal.

Avertissement ! Ne pas obstruer les prises d'air comburant.
Si les conditions d'aération ne sont PAS respectées, la puissance de la circulation d'air chaud sera considérablement réduite et cela peut engendrer une surchauffe. Au pire, cela peut occasionner un incendie.

Avertissement ! Des hottes aspirantes, fonctionnant dans la même pièce ou le même espace que l'appareil peuvent engendrer des problèmes.

4. Plaque de sol

Une plaque de sol ignifugé doit être mis devant la cheminée si le sol est d'une matière combustible. La dimension de la plaque de sol doit être conforme aux règles en vigueur dans le pays.

Pour votre sécurité, observez les instructions de montage. Toutes les distances de sécurité sont des distances minimales. L'installation du poêle doit observer la réglementation du pays où l'appareil est installé. Nordpeis AS n'est pas responsable du montage défectueux d'un poêle.

L'illustration montre la distance approximative entre le sol et le centre du trou pour la connexion avec le conduit de fumée. L'installation du poêle doit être conforme aux règles et règlements actuels du pays où le produit est installé. Placez le poêle pour trouver l'hauteur et le positionnement précis de la connexion de la cheminée et le conduit de fumée.

Nordpeis se réserve le droit de modifier sans préavis les caractéristiques techniques et dimensionnelles de ses produits. Pour la dernière version mise à jour voir notre site web www.nordpeis.com.fi

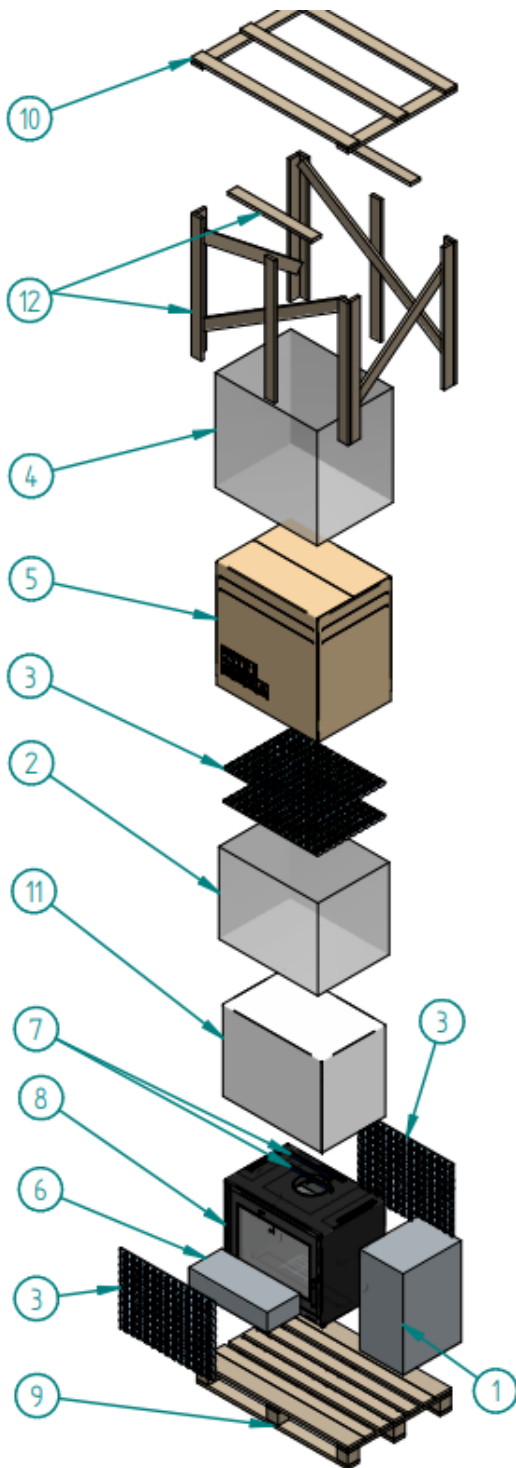
5. Informations Techniques

Les poêles de Nordpeis ont la combustion secondaire et sont non polluants. La combustion se produit en deux phases: d'abord le bois brûle, et puis les gaz de fumées sont allumés par l'air chaud. Cela signifie que les émissions de particules de suie et de gaz non brûlés (par exemple CO) sont minimales et protègent ainsi mieux l'environnement. Les poêles à combustion propre utilisent l'énergie du bois de manière plus efficace. De là, avec moins de bois le même effet de chaleur est réalisé. Alimenter le feu uniquement avec du bois propre et sec. Nous recommandons le bois dur bien séché avec une teneur maximale en humidité de 20%.

List / Liste		Sintra
Rendement nominal	%	80
Consommation nominale de bois de chauffage	kg/h	2,75
Volume chauffé maximal	m ³	198
Puissance nominale	kW	8,7
Émissions de CO (13% O ₂)	Vol.%	0,1
Émissions de CO ₂	Vol.%	8,8
Émissions de particules (13% O ₂)	mg/Nm ³	40
Émissions de l'OGC (13% O ₂)	mg/Nm ³	80
Émissions de NOx (13% O ₂)	mg/Nm ³	200
Température de fumées	°C	305
Diamètre de la cheminée (Ø)	mm	150/180
Distance de sécurité frontale	cm	150
Poids de l'appareil	kg	152
Carburant		Bois bûche naturelle
Humidité maximale du carburant	%	20
Taille de bûches recommandée	mm	300
Masse de bois recommandée	Kg	Avant 0,8 à 1 kg Arrière 0,8 à 0,9 kg
Géométrie de bûches recommandée		Avant Triangulaire Arrière triangulaire
Largeur maximale du bois de chauffage	mm	500
Pression recommandée	Pa	12
Taille: Hauteur / Largeur / Profondeur	mm	580 / 710 / 460

Tableau 1 - Caractéristiques techniques du modèle

Contenu de l'emballage



Emballer A

6

x1 Tube en acier diamètre 100

x1 Gant

x1 Gril + tiroir

x1 Collier

x1 Plan de finition

x1 Déflecteur

Minigrip 160 x 220 mm

x1 Clé

x1 Manuel d'utilisation

x1 Carte de garantie

Minigrip 120 x 80 mm

x1 Accessoire de sortie

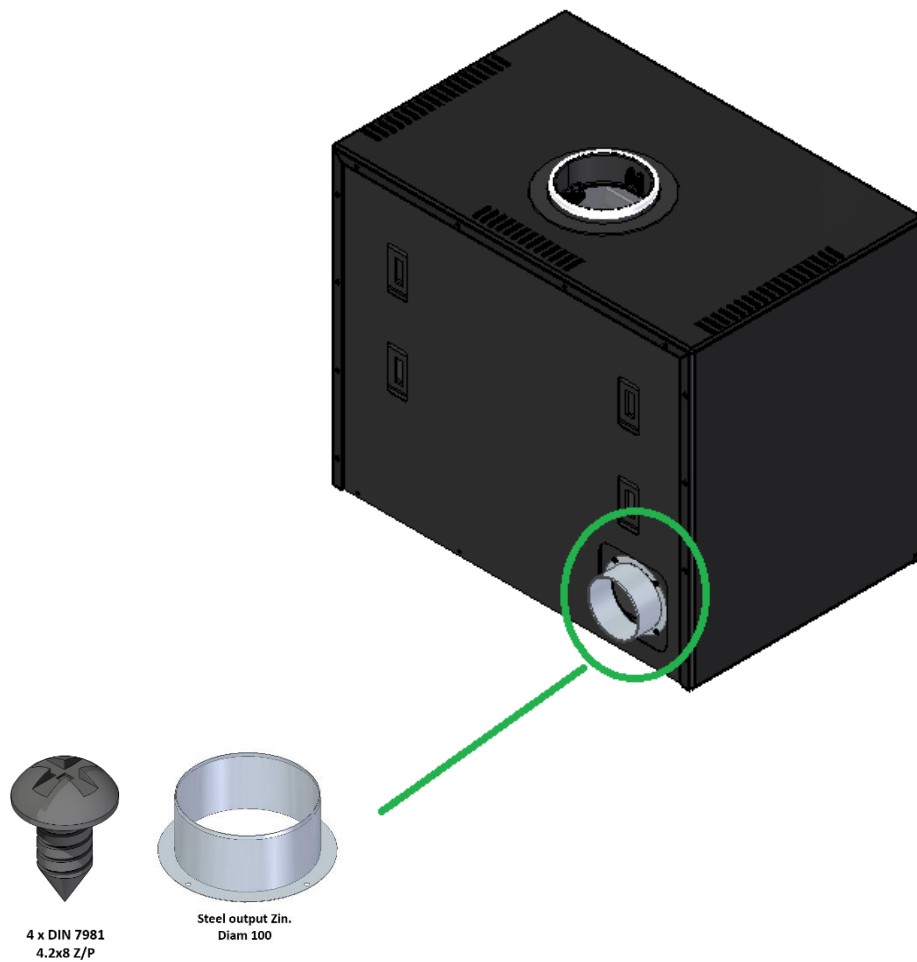
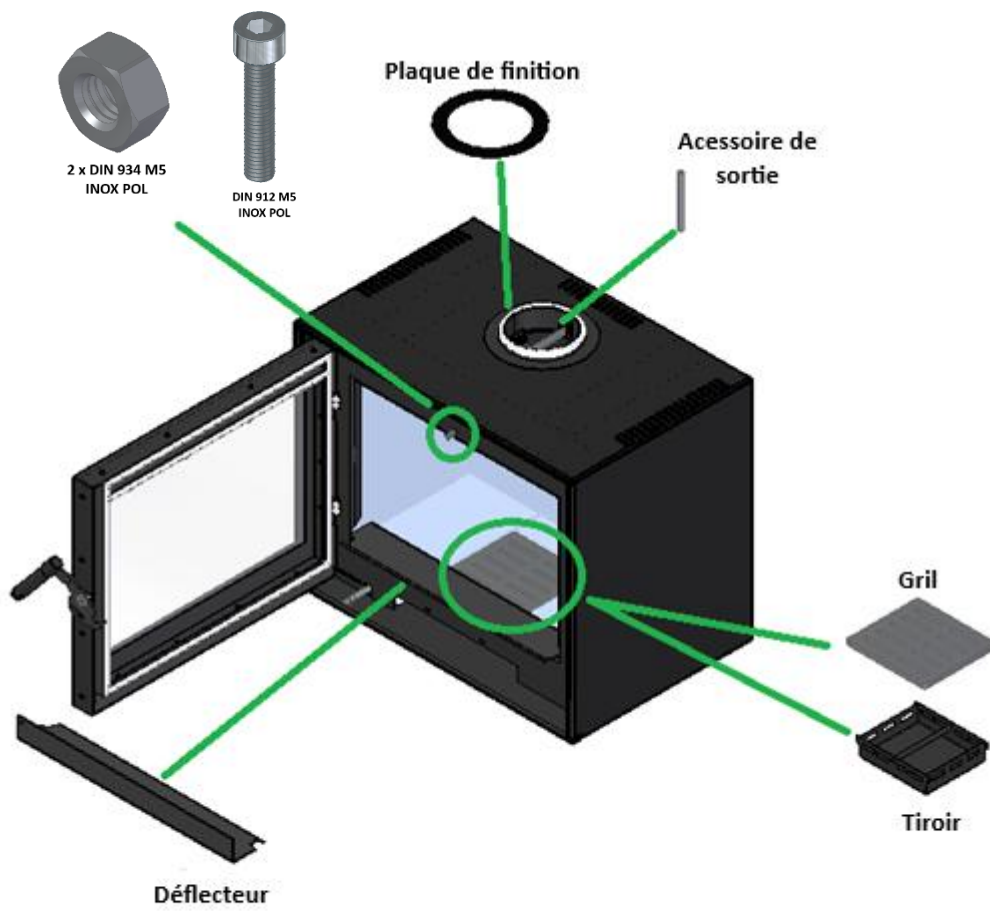
x4 DIN 7981 4.2x8

x1 DIN 912 INOX M5x25 POL

x2 DIN 934 INOX M5 POL

Art	Désignation	Montant
1	Thermotte boîte	1
2	Sac	1
3	Mousse à bulles d'air	4
4	Sac solide	1
5	Boîte	1
6	Emballer A	1
7	Polyéthylène	2
8	Sintra	1
9	Palette PX4	1
10	Base no. ESX4	1
11	Mousse	1
12	Lattes de bois	16

Accessories



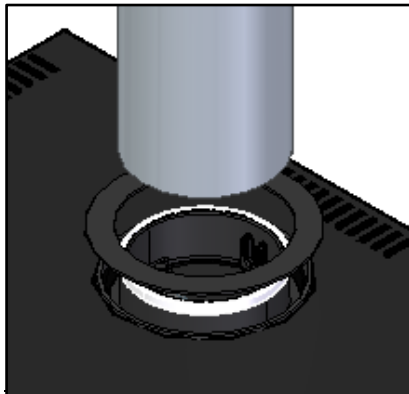
6. Montering

6.1. Contrôle des fonctions

Lorsque le poêle est assemblé et en position, vérifiez que les éléments fonctionnent facilement et de manière satisfaisante.

6.2. Raccordement du conduit de fumée

Attention ! Lors du raccordement le conduit de fumée de 150 mm au dôme de fumées, le conduit est placé à l'extérieur de la sortie du poêle. Pour le raccordement de conduite de fumée à la cheminée, suivez les recommandations du fabricant des conduits d'évacuation des fumées.



6.3. Installation de bases optionnelles sur l'équipement

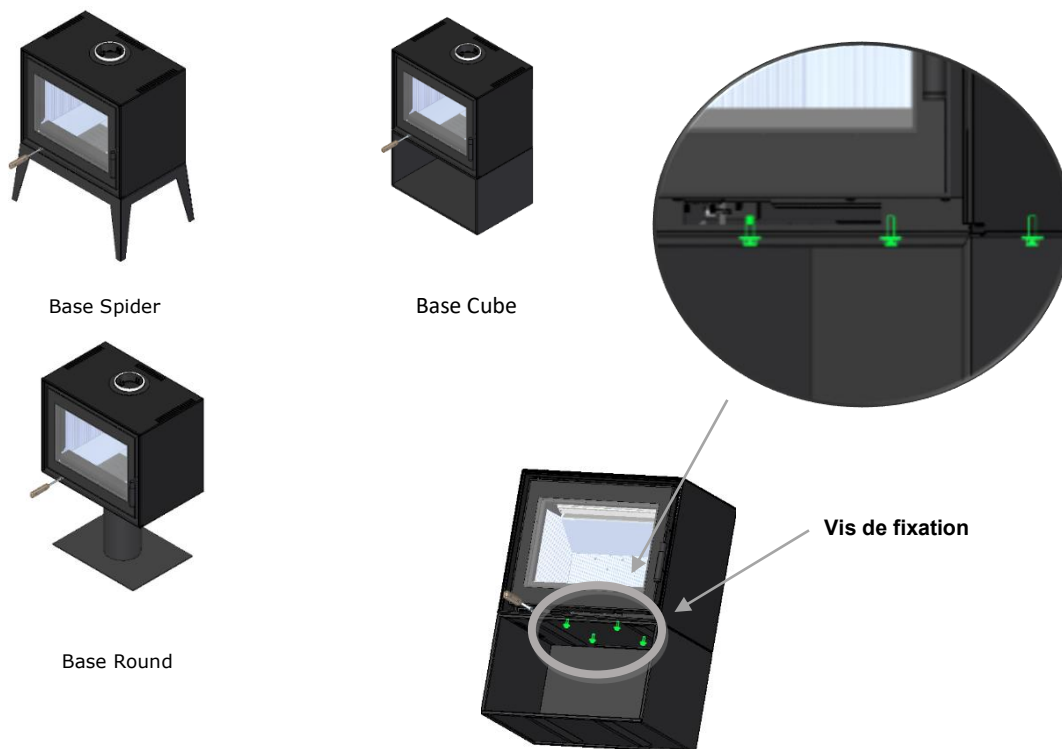


Figure 1 – Fixation de la base (Cube + Spider + Round) de l'appareil

Il est très important que l'équipement soit fixé à la base afin qu'il ne bouge pas.



Description	Image
4 un - Vis Din 912 8.8 M8x25 ZB	
4 un - Laveuse Din 9021 M8 Z/B	

Tableau 2 – Accessoires de fixation des bases en option

6.4. Le poêle

- A. Entrée d'air froid
- B. Sortie d'air chaud
- C. Contrôle de l'air de combustion primaire et secondaire
- D. Verrouillage de la porte

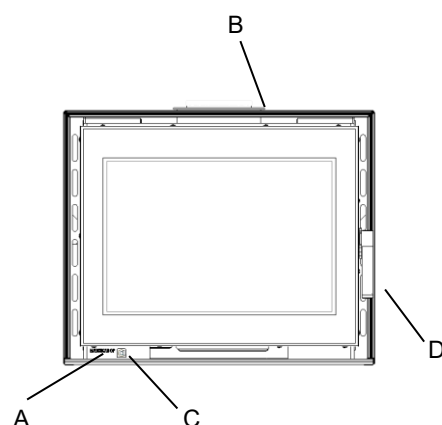


Figure 2 – Schéma des composants

6.5. Entrée d'air de combustion (A)

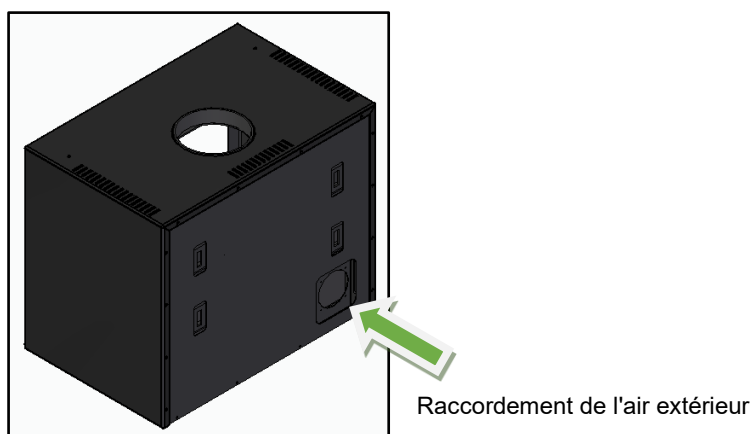


Figure 3 – Entrée d'air extérieur par l'arrière de l'appareil

L'appareil est livré avec une entrée d'air froid ouverte à l'arrière.

Remarque : Si vous installez une prise d'air extérieure, vous devrez installer une buse d'adaptation en fonction du diamètre d'entrée d'air de l'équipement. Cette buse est fournie avec l'équipement.

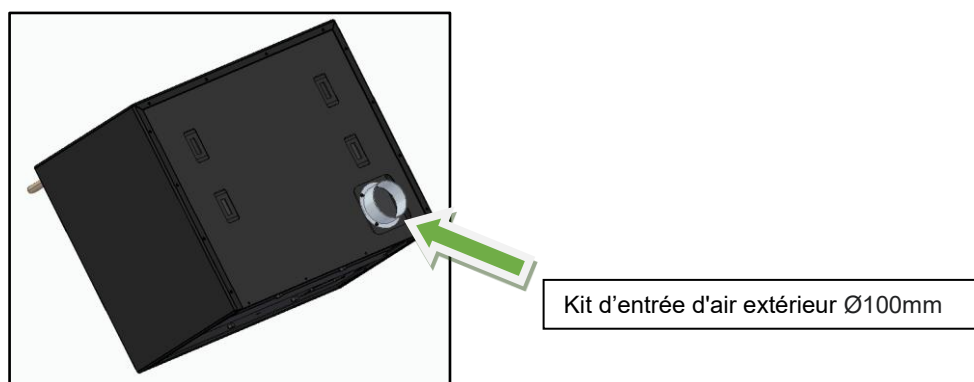


Figure 4 – Options de raccordement de l'équipement « Kit d'entrée d'air extérieur »

Pour effectuer cette connexion, vous devez la faire avec un tuyau flexible du kit d'entrée d'air de l'équipement vers l'extérieur de la maison. Au maximum, vous pouvez avoir 1 m de tuyau sans coudes.

6.6. Contrôle de l'air de combustion (C)

Celui-ci contrôle la quantité d'air dans la phase d'allumage de la combustion (air primaire – air qui est alimenté par la grille), qui pénètre dans l'équipement, contrôlant ainsi la production de chaleur, ainsi que le contrôle de l'air secondaire (air qui entre par l'arrière de l'équipement et la partie supérieure de la porte). Il est situé dans le coin inférieur gauche de la porte.

- **Pour ouvrir** - Tirez le régulateur avec la clé fournie avec l'équipement, pour de meilleures performances et une plus grande consommation de bois, voir FIG 5.
- **Pour fermer** - Poussez le régulateur pour une puissance plus faible et une faible consommation de bois.

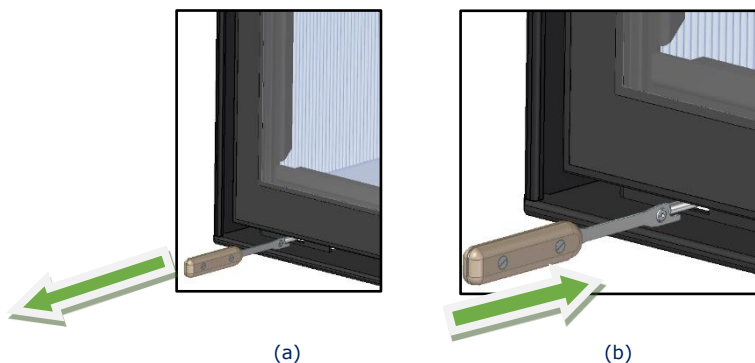


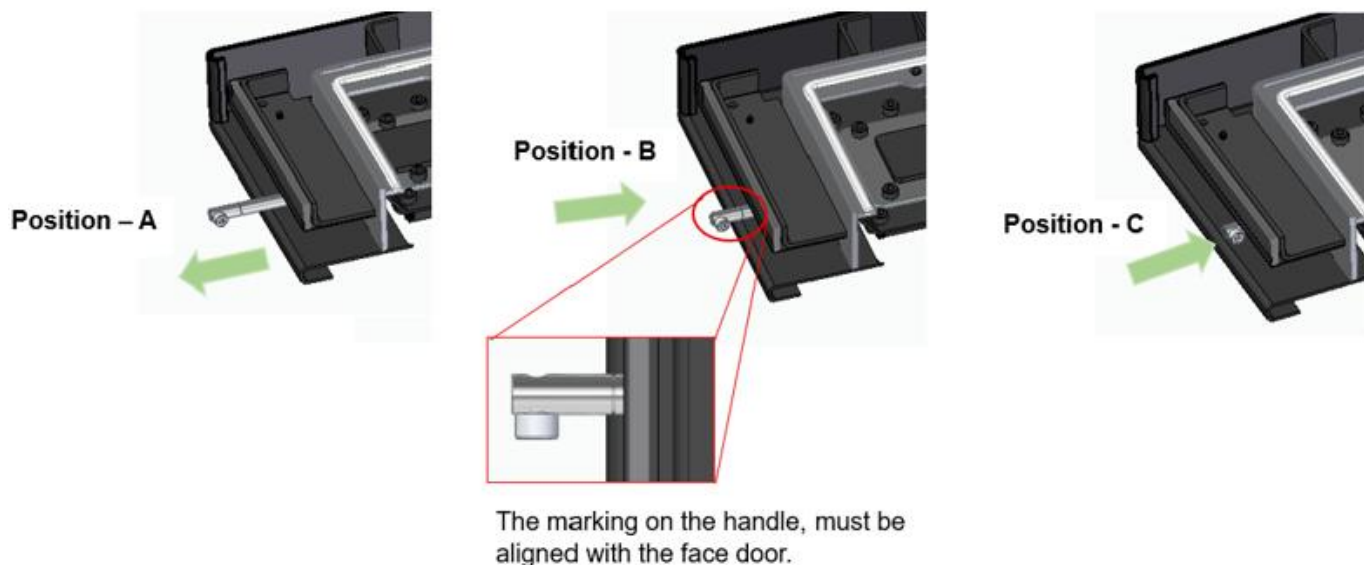
Figure 2 – a) Ouverture registre d'air, b) Fermeture registre d'air

6.7. Régulation de l'air

Position A : Entièrement ouverte, y compris l'air primaire. Cette position ne doit être utilisée que pendant l'allumage. Une fois que le feu a bien prit, le régulateur d'air doit être placé entre les positions B et C.

Réglez la position du régulateur d'air entre les positions B et C pour obtenir la puissance calorifique souhaitée. Il est important de fournir suffisamment d'air pour entretenir le feu jusqu'à ce que les bûches se transforment en braises. Bruler des bûches sans feu réduit l'efficacité, augmente les émissions nocives et accumule de la suie et du goudron à l'intérieur du poêle et de la cheminée, ce qui peut entraîner un feu de cheminée.

Remarque : pour une efficacité et un chauffage optimal, choisissez la position B.



6.8. Fermeture de la porte (D)

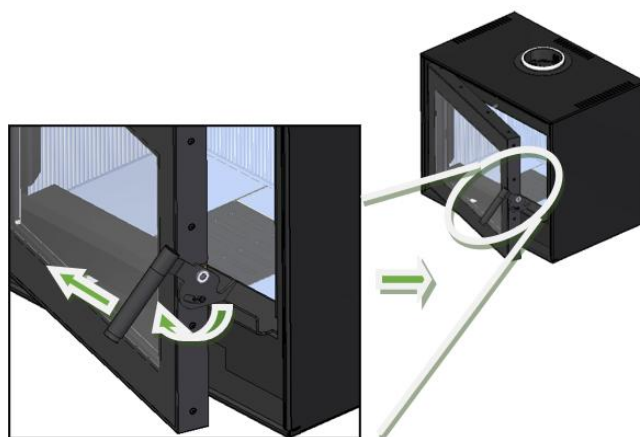
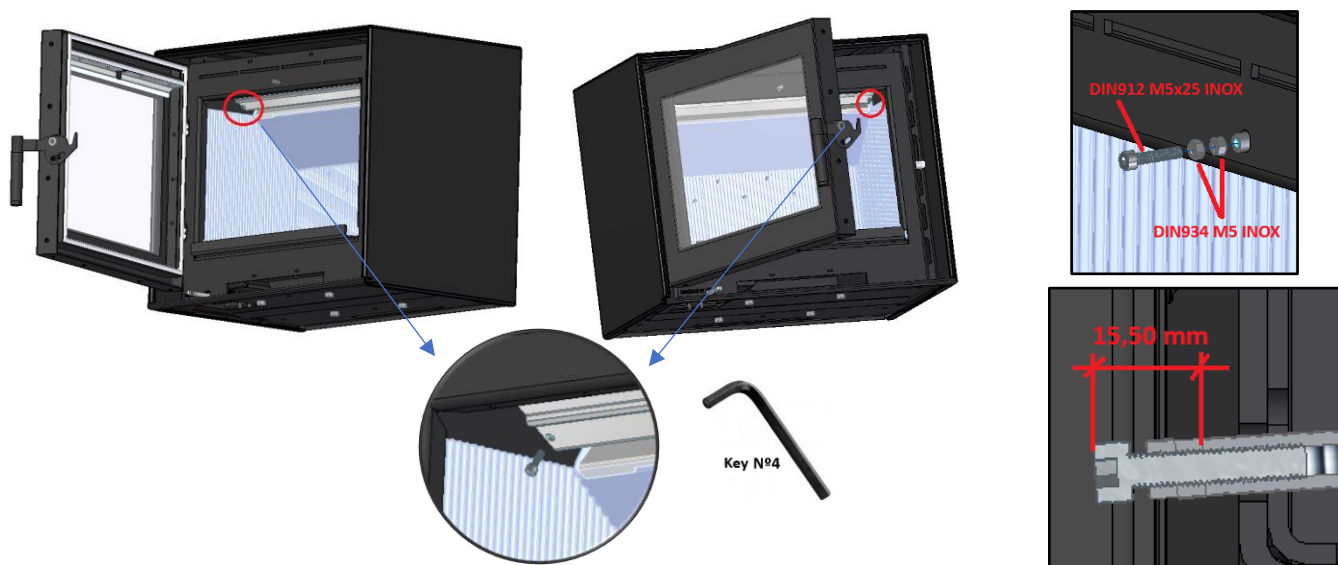


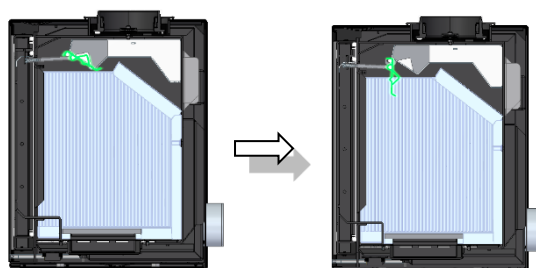
Figure 6 – Fermeture de la porte

Clapet de dérivation (en option, dans le cas de cheminées à tirage insuffisant)

Le registre de dérivation s'ouvre lorsque la porte est ouverte et se ferme lorsque la porte est fermée, voir fig. 7.
Le poêle est livré avec le registre de dérivation désactivé. Pour l'activer, il faut retirer les deux boulons situés de chaque côté.



Après avoir desserré les vis, la plaque doit être détachée et laissée tourner.



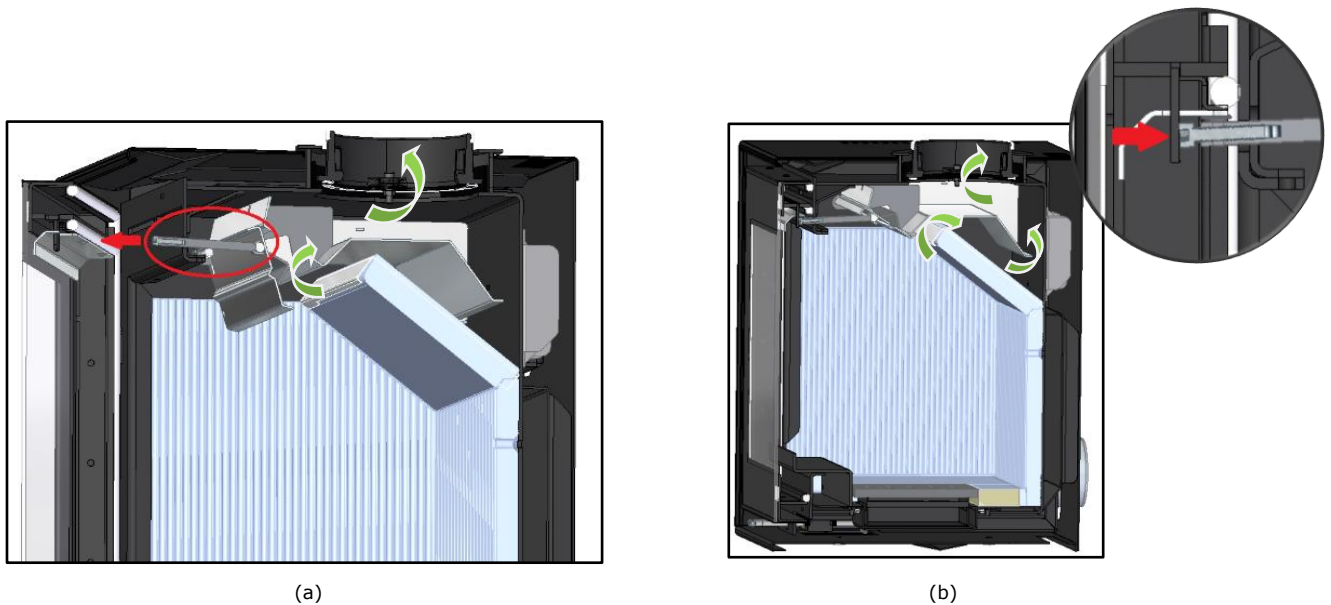


Figure 7 – a) Conduction d'air avec la hotte fermée, b) Conduction d'air avec la hotte ouvert

6.9. Ouverture et fermeture de la porte de poêle

Chaque fois que vous devez ouvrir la porte de l'équipement, par exemple pour recharger, vous devez procéder comme suit:

1. Ouvrez la commande d'air de combustion (C).
2. Ouvrez légèrement la porte de l'appareil afin de dépressuriser la chambre, le registre de fumée « sortie de fumée » s'ouvrira automatiquement lorsque vous ouvrirez la porte.

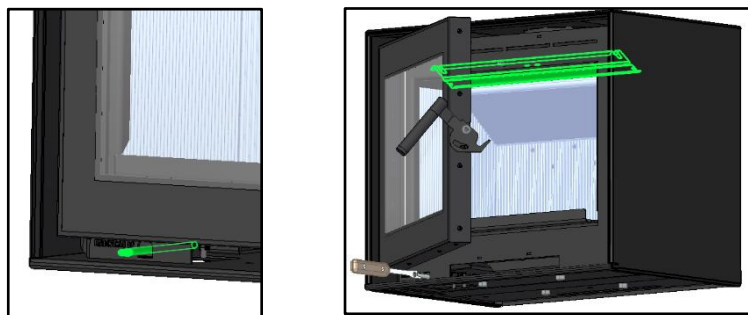


Figure 8 – Registre d'air et écran de fumée

3. Lorsque vous fermez la porte, celle-ci active le registre de fumée et le ferme.
4. Fermer la commande d'air de combustion (C).

6.10. Gant de protection

Portez toujours le gant de protection fourni lorsque vous manipulez les commandes (poignée de porte, régulateurs d'air). Le gant est conçu pour protéger contre la chaleur de contact jusqu'à 250°C. Sachez que la température de surface peut dépasser 250°C, ce qui pourrait endommager le gant.

Actions interdites

Ne pas utiliser le gant pour des risques non spécifiés dans ce manuel.

Ne modifiez pas le gant de quelque manière que ce soit.

Ne pas exposer le gant à une flamme nue. Ne pas utiliser le gant lorsqu'il est mouillé.

Instructions de nettoyage

Nettoyez régulièrement le gant à l'aide d'un chiffon humide, car la saleté réduit l'efficacité du gant.

Ne pas tremper, blanchir, repasser, nettoyer à sec ou sécher en machine le gant.

Conservez le gant déplié dans un endroit frais et sec, à l'abri de la lumière directe du soleil ou d'autres agents nocifs.

Inspectez régulièrement le gant pour vérifier qu'il n'est pas endommagé (trous, déchirures ou abrasions).

Jetez le gant si vous constatez des dommages. Le gant a une durée de vie de 10 ans s'il est utilisé correctement.

7. Allumer le feu pour la première fois

Quand le poêle est assemblé et toutes les instructions ont été observées, le feu peut être allumé.

Placez les bûches en bois soigneusement dans la chambre de combustion pour éviter d'endommager les plaques thermo isolants. L'humidité dans les plaques thermo isolants peut causer une combustion lente les premières fois que le poêle est utilisé, ce phénomène cesse quand l'humidité s'évapore. **Il est recommandé de bien aérer lors du premier allumage**, car le vernis du poêle libérera un peu de fumée et d'odeur, qui disparaîtra et n'est pas dangereuse.

Allumer le feu

Insérez les bûchettes sèches de bois, ouvrez la commande d'apport d'air et allumez. Quand les flammes sont stables et le conduit de cheminée est chaud, réduire de moitié la commande d'allumage. Quand il y a une couche rougeoyante de braise, rajouter quelques buches. En insérant des nouvelles buches rappelez-vous de tirer la braise chaude vers l'avant du poêle, de sorte que le bois soit mis à feu de l'avant. Le feu doit brûler avec les flammes vives.

L'utilisation du poêle avec une trop faible arrivée d'air (combustion lente) augmente la pollution aussi bien que le risque d'un feu dans la cheminée. **Ne laissez jamais le poêle ou le conduit d'évacuation des fumées devenir surchauffés et rougeoyants. Si ceci se produit, fermer la commande d'entrée d'air.** Le réglage correct de la commande d'arrivée d'air nécessite une certaine expérience, selon la configuration de chaque maison.

IMPORTANT ! Rappelez-vous toujours d'ouvrir la commande d'apport d'air quand de nouvelles bûches en bois sont insérées dans la chambre de combustion. Avant de réduire le tirage laissez le feu prendre et les flammes être stables.

Quand le tirage dans la cheminée est bas et le commande est fermé, le gaz produit peut-être enflammé d'un seul coup. Cela peut causer des dommages au produit aussi bien que l'environnement proche (explosion).

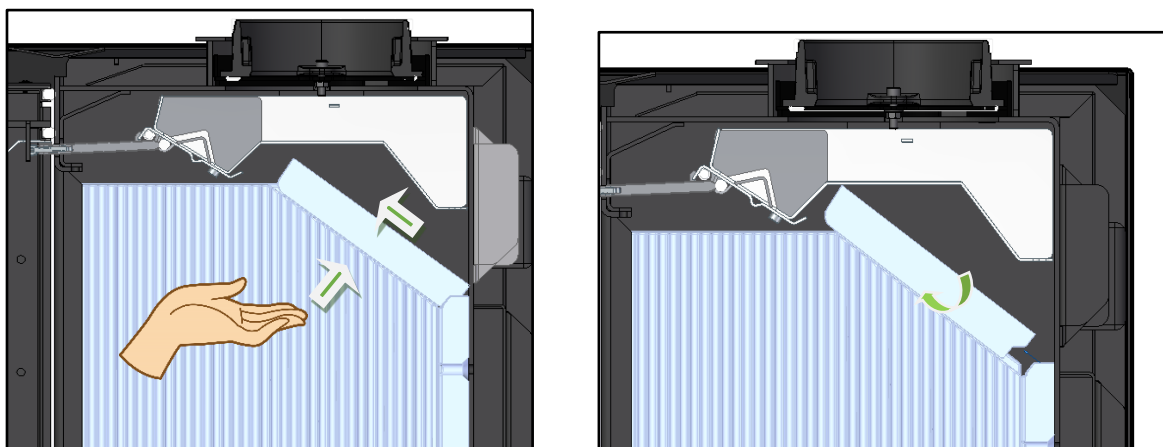
8. Entretien

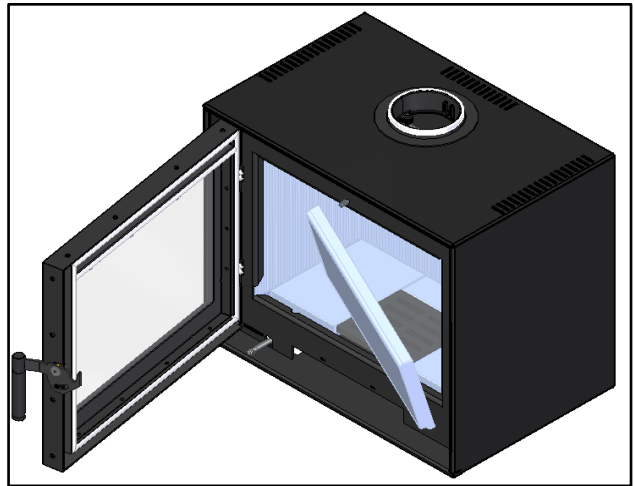
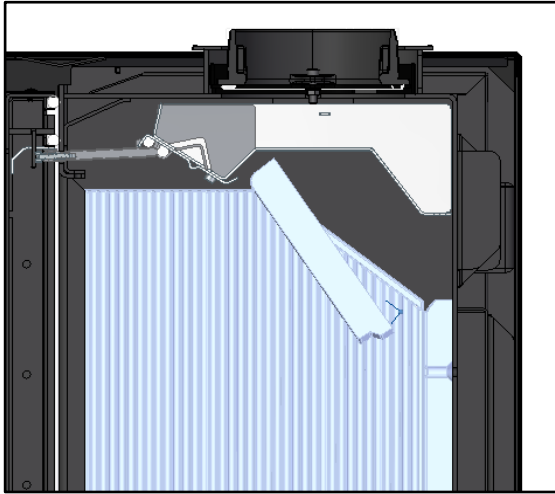
8.1. Nettoyage et inspection

Le poêle doit être inspecté complètement et nettoyé à fond au moins une fois par saison (Avec le ramonage). Assurez-vous que tous les joints sont serrés et sont correctement placés. Échangez toutes les joints qui sont usés ou déformés. Toujours inspecter un poêle a froid.

1. Ouvrez la porte et retirez le déflecteur de fumée (A). Pour ce faire, placez vos mains sur le déflecteur et déplacez le déflecteur vers le haut, puis déplacez le bas du déflecteur vers vous et retirez le déflecteur, voir images ci-dessous.

Retrait du déflecteur de fumée (A)



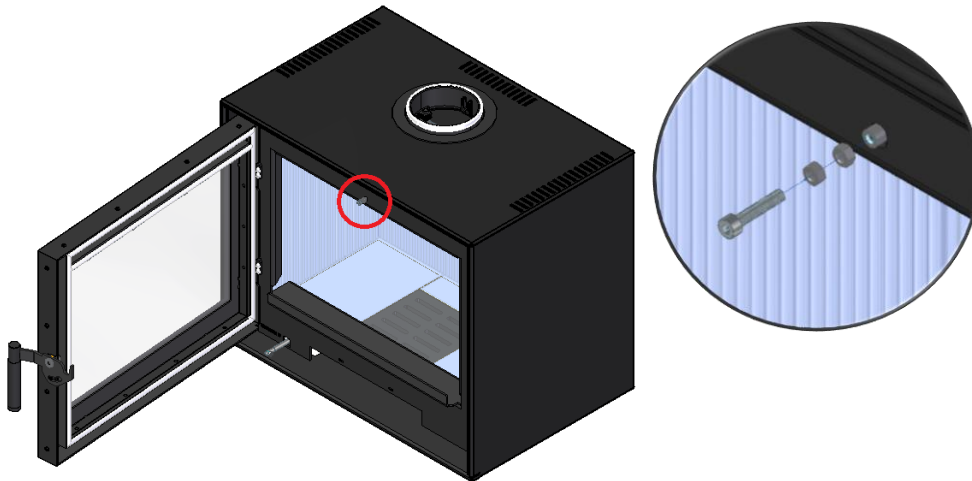


2. Retirez le circuit de fumées "double de déflecteurs de fumée" (B) pour ce faire, vous devez retirer la vis et l'écrou, voir les images ci-dessous.



pour ce faire, vous devez retirer la vis et l'écrou,

Démontage du déflecteur de fumée



3. Ensuite déplacez ensuite le double déflecteur vers le haut (1) puis vers l'avant (jusqu'à la porte) (2), il se desserrera et vous pourrez le détacher et le retirer en tirant vers le bas (3).

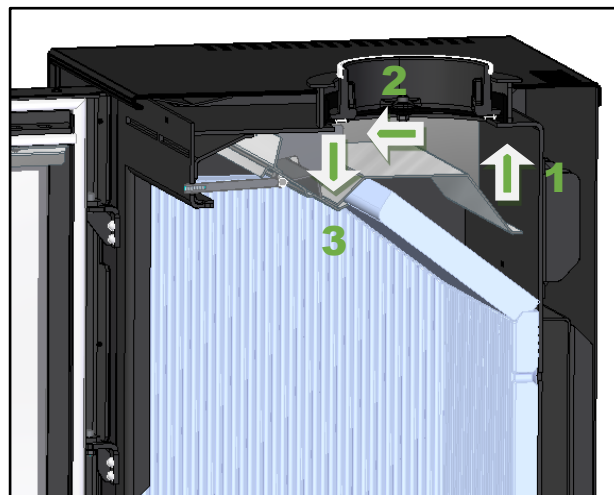


Figure 9 – Retrait de la visière du déflecteur de fumée

4. Vous pouvez retirer la visière avant du double déflecteur de fumée, en le déclipant des supports, comme le montre la figure 10. Pour réinstaller le circuit de fumée « double déflecteur de fumée », répétez toutes les procédures en sens inverse.

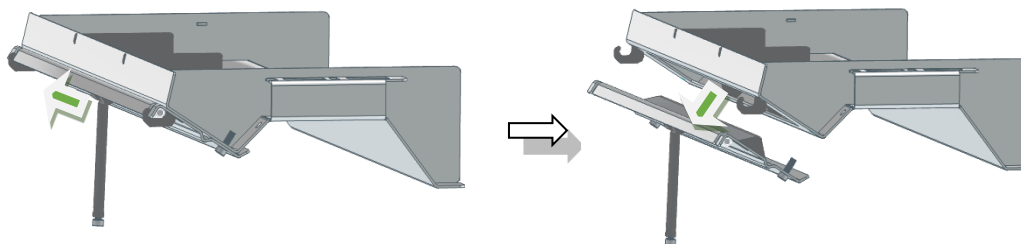


Figure 10 – Retrait du rabat du double déflecteur

8.2. Thermotte™ plaques thermo isolantes

Les plaques d'isolation (Thermotte) sont considérées comme des pièces d'usure qui doivent être remplacées au bout de quelques années. La date de remplacement dépend de l'utilisation qui est faite du produit. Nordpeis garantit ces pièces un an. Une fois la garantie passée, vous pouvez acheter des pièces de rechange.

Si de nouvelles plaques sont nécessaires, veuillez contacter votre revendeur.

Notez svp : Les bûches trop longues peuvent fendre les plaques, en raison de la tension créée par eux entre les plaques latérales.

8.3. Retrait du matériau isolant (thermotte)

Lors du nettoyage de la cheminée, il peut être nécessaire d'enlever le matériau isolant thermotte. Cela ne peut être fait qu'après avoir retiré le déflecteur de fumée et le circuit de fumée "double déflecteur".

Très important : Lorsque vous retirez ce matériau, il est importante de faire preuve de la plus grande prudence, car il s'agit d'un matériau fragile.

Avant de retirer le matériau isolant « thermotte », Il faut enlever la grille à cendres et le tiroir à cendres.

1. Retirez le déflecteur de cendres en le déplaçant vers le haut et retirez-le de l'appareil, voir FIG 11.

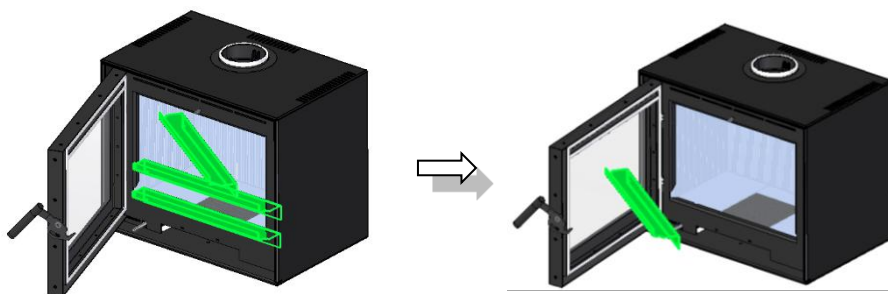


Figure 11 – Retrait du déflecteur de cendres

2. Retirez la grille à cendres ainsi que le tiroir à cendres qui se trouve sous la grille, voir 12.

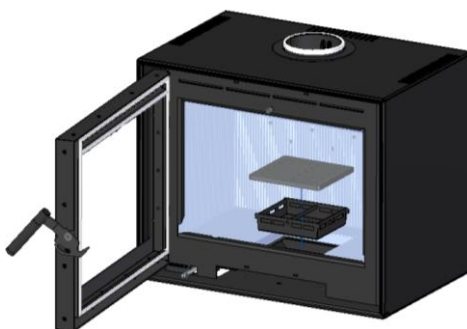


Figure 12 Retrait du tiroir

3. Retirez les 3 morceaux de thermotte du fond, en les déplaçant vers le haut et en les retirant de l'équipement.

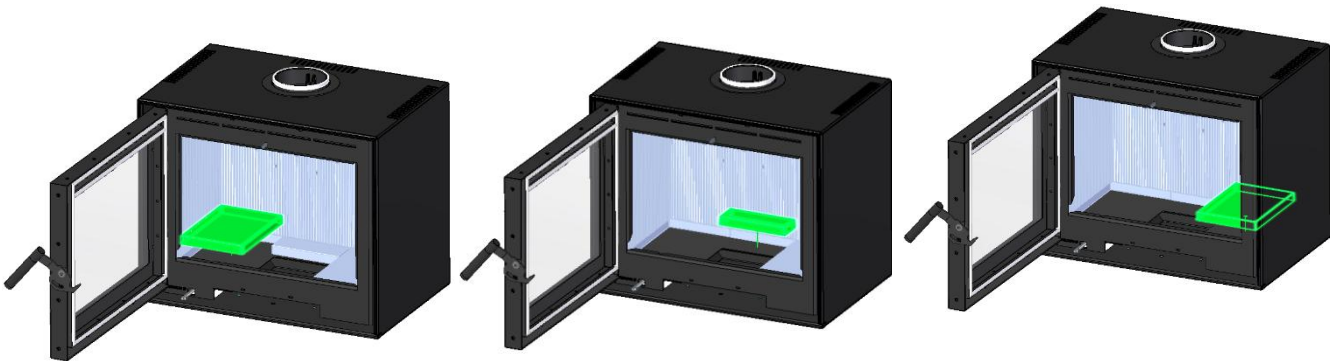


Figure 13 – Retrait de la thermotte du fond

4. Retirez les 2 pièces sur les côtés, en les déplaçant vers le centre de l'appareil, puis vers l'extérieur de la machine, voir FIG 14.

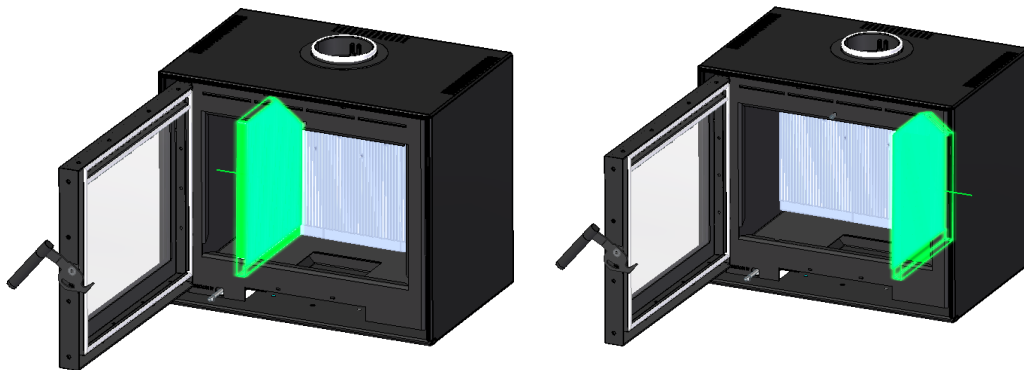


Figure 14 – Retrait des côtés thermottes de l'équipement

5. Retirez les 3 pièces de l'arrière en les déplaçant vers l'avant de l'appareil, puis vers l'extérieur de l'appareil, voir FIG 15.

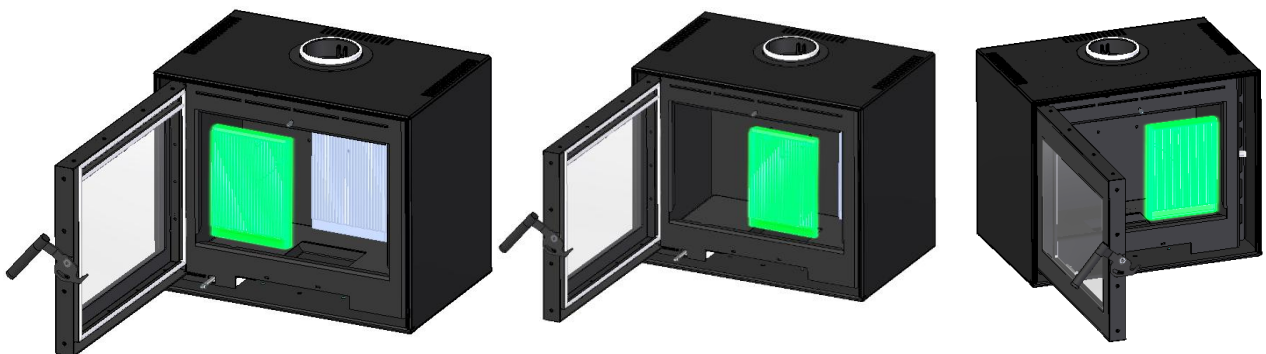


Figure 15 – Retrait de la thermotte à l'arrière de l'appareil

8.4. Porte et verre

Il est nécessaire de nettoyer la suie sur le verre. Employez un produit spécifique pour vitres. (NB! Faites attention, le détergent peut endommager le vernis). Si d'autres détergents sont utilisés ils peuvent endommager le verre. Le meilleur conseil pour nettoyer le verre est d'employer un tissu humide ou du papier que l'on aura préalablement trempé dans la suie de la chambre de combustion. Frottez autour de la suie sur le verre et finissez avec un morceau propre et humide de papier de cuisine. NB! Nettoyez seulement le verre quand le poêle est froid.

Vérifiez régulièrement que la transition entre le verre et la porte est complètement hermétique. Périodiquement il peut être nécessaire de changer les joints dans la porte pour s'assurer que le poêle est hermétique et fonctionne de manière optimale. Ces joints Nordpeis peuvent être achetés chez votre revendeur. Seuls les joints Nordpeis permettent l'application de la garantie.

8.5. Recyclage du verre réfractaire

Le verre réfractaire ne peut pas être recyclé. Le vieux verre réfractaire, cassé ou autrement inutilisable, doit être jeté comme un déchet résiduel. Le verre réfractaire a une température de fusion plus haute et ne peut pas donc être recyclé avec le verre ordinaire. Dans le cas où il serait mélangé avec du verre ordinaire, il endommagerait la matière première et pourrait empêcher le recyclage de verre. C'est une contribution importante à l'environnement de s'assurer que le verre réfractaire n'est pas recyclé avec du verre ordinaire.

8.6. Recyclage de l'emballage

L'emballage accompagnant le produit doit être recyclé conformément aux réglementations nationales.

8.7. Recyclage de l'appareil

Selon le modèle, votre appareil peut être composé de différents matériaux. Il peut s'agir de fonte, d'acier, de pierre naturelle, de pierre artificielle, de différents types de verre ou de composants électroniques. Certains de ces matériaux peuvent nécessiter un traitement particulier lors de leur élimination. Pour garantir la sécurité de l'environnement et le respect des réglementations, vérifiez auprès des autorités locales que vous suivez les procédures adéquates.

Les métaux tels que la fonte et l'acier peuvent être fondus et réutilisés, tandis que le verre et la pierre peuvent être réutilisés ou éliminés en toute sécurité. Les composants électroniques, tels que les circuits imprimés ou le câblage, contiennent souvent des substances dangereuses et doivent être traités par des installations de recyclage certifiées afin d'éviter la pollution de l'environnement. De nombreuses collectivités ont désigné des centres de recyclage qui acceptent les appareils et sont équipés pour traiter les différents matériaux, en veillant à ce qu'ils soient traités d'une manière respectueuse de l'environnement. Le recyclage permet non seulement de réduire les déchets, mais aussi de préserver les ressources naturelles et l'énergie. En recyclant, vous contribuez à un environnement plus durable et vous aidez à réduire l'empreinte carbone associée à la fabrication de nouveaux matériaux.

8.8. Cendres

Les cendres doivent être éliminées à intervalle régulier (selon la fréquence d'utilisation). Les cendres peuvent contenir la braise chaude même plusieurs jours après que le feu paraisse éteint. Utilisez un conteneur non-inflammable pour éliminer les cendres. Il est recommandé de laisser une couche de cendres dans le fond afin de mieux isoler la chambre de combustion. Manipulez les plaques thermo isolantes avec soin lorsque vous videz les cendres, particulièrement si vous utilisez une pelle à cendre.

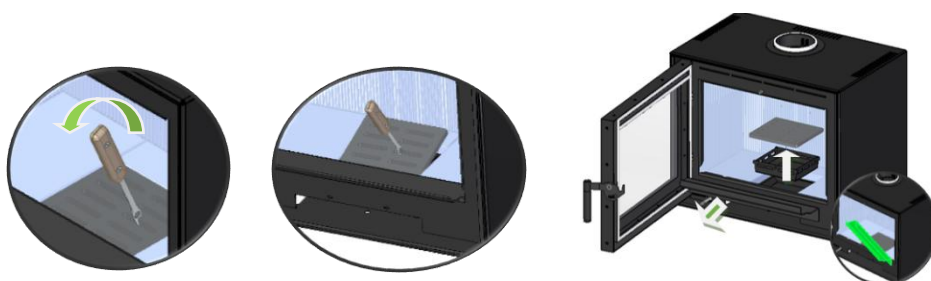


Figure 16– Retrait du tiroir à cendres

9. Garantie

Pour une description détaillée des conditions de garantie voir la carte de garantie ci-joint ou notre site web www.nordpeis.com/fr

Avertissement !
Utilisez uniquement des pièces de rechange recommandées par le fabricant.

Avertissement !
Toute modification non autorisée de l'appareil sans l'accord écrit du constructeur est interdite.

10. Conseils pour allumer le feu

La meilleure manière d'allumer un feu est avec l'utilisation des briquettes. Les journaux causent beaucoup de cendres et l'encre est dommageable pour l'environnement. Des prospectus publicitaires, magasins, cartons de lait, etc. ne sont pas appropriés pour allumer un feu. L'apport d'air est important à l'allumage.

Avertissement : Afin d'éviter tout risque de blessures, attention aux surfaces qui peuvent devenir chaudes en cours de fonctionnement de l'appareil.

Des précautions supplémentaires doivent être prises pour éviter les brûlures.

Avertissement: n'utilisez JAMAIS un carburant d'éclairage comme essence, la paraffine, des alcools à brûler ou similaires pour allumer un feu. Cela pourrait vous causer des blessures ainsi qu'endommager le produit.

Utilisez du bois propre et sec avec une teneur en humidité maximale de 20%. Le bois humide exige beaucoup d'air pour la combustion, car de l'énergie/chaleur supplémentaires est nécessaire pour sécher l'humidité. L'effet thermique est donc minime. De plus cela cause la création de suie dans la cheminée avec un risque du feu de cheminée.

En cas de feu de cheminée, fermer les portes et les registres d'air sur le poêle et appeler les pompiers. Après un feu de cheminée, celle-ci doit dans tous les cas être inspectée par un ramoneur agréé avant d'utiliser l'appareil à nouveau.

10.1. Entreposage du bois

Afin de s'assurer que le bois est sec, l'arbre doit être coupé en hiver et ensuite entreposé pendant l'été, sous abris et dans un endroit avec une ventilation adéquate. La pile de bois ne doit jamais être recouverte d'une bâche qui est couchée contre le sol, la bâche agira alors comme un couvercle hermétique qui empêche le bois de sécher. Toujours garder une petite quantité de bois à l'intérieur, quelques jours avant l'utilisation afin que l'humidité de la surface du bois peut s'évaporer.

10.2. Conseils généraux pour le feu

Pas assez d'air pour la combustion peut causer l'encrassement de la vitre par la suie. Par conséquent, fournir de l'air au feu dès l'allumage, pour que les flammes et les gaz dans la chambre de combustion soient correctement brûlés. Ouvrez la commande d'air afin que les flammes puissent s'établir correctement sur le bois.

Trop d'air à la combustion peut créer une flamme incontrôlable qui très rapidement chauffera le poêle entier à d'extrême hautes températures (avec la porte fermée ou presque fermée). Pour cette raison ne remplissez jamais totalement la chambre de combustion du bois.

10.3. Choix de combustible

Tous les types de bois, comme le bouleau, hêtre, chêne, orme, le frêne et d'arbres fruitiers, peuvent être utilisés comme combustible dans le poêle. Les essences de bois ont des degrés différents de dureté - plus le bois est dur, plus il contient de l'énergie. Hêtre, chêne et le bouleau ont le plus haut degré de dureté.

Nous attirons votre attention sur l'usage de briquettes de bois reconstitué.

Celles-ci dégagent généralement une puissance calorifique supérieure au bois bûche, qui peuvent endommager les éléments du foyer voir le foyer lui-même. Se conformer strictement aux prescriptions du fabricant de briquettes, une surchauffe constatée avec ce type de produit entraîne la suppression de la garantie.

Avertissement : N'employez JAMAIS de bois imprégnés, bois peint, contre-plaqué, carton, déchets, cartons de lait, et des documents imprimés ou similaires. Si n'importe lequel de ces articles est utilisé comme le carburant la garantie est invalide.

Ces matériaux peuvent former lors de la combustion d'acide chlorhydrique et des métaux lourds qui sont nocifs pour l'environnement, vous et le poêle. L'acide chlorhydrique peut également attaquer l'acier dans la cheminée ou en maçonnerie dans une cheminée en maçonnerie.

Aussi, éviter d'allumer avec de l'écorce, la sciure de bois ou d'autres extrêmement fines, en dehors de l'allumage d'un feu. Cette forme de carburant peut facilement provoquer un embrasement qui peuvent conduire à des températures trop élevées.

Attention: Assurez-vous que le poêle ne soit pas en surchauffe car elle peut causer des dégâts qui ne sont pas imputables à l'appareil. De tels dégâts ne sont pas couverte pas la garantie.

Source: "Håndbok, effektiv og miljøvennlig vedfyring" de Edvard Karlsvik SINTEF Energy Research AS et Heikki Oravainen, VTT.

11. Anomalies

Le dysfonctionnement apparent est souvent causé par une mauvaise utilisation. Si vous pensez que quelque chose ne va pas avec votre équipement, consultez les points ci-dessous. Si l'incident n'est pas annulé après avoir vérifié ces points, vous devez contacter votre représentant local et demander de l'aide.

Anomalie	Cause possible	Correction
Le poêle émet beaucoup de fumée.	<ol style="list-style-type: none"> 1. Bois de chauffage humide ou vert. 2. La cheminée a besoin d'être nettoyée. 	<ol style="list-style-type: none"> 1. Brûler du bois plus sec. 2. Nettoyer la cheminée.
Le poêle met du temps à chauffer.	<ol style="list-style-type: none"> 1. Bois de chauffage humide ou vert. 2. La cheminée a besoin d'être nettoyée. 	<ol style="list-style-type: none"> 1. Brûler du bois plus sec. 2. Nettoyer la cheminée.
Le feu ne dure pas assez longtemps.	<ol style="list-style-type: none"> 1. Manque de bois de chauffage. 2. Bois de chauffage très léger, comme le pin. 3. Porte mal ajustée. 4. Air de combustion très ouvert. 	<ol style="list-style-type: none"> 1. Remplissage de l'équipement avec du bois de chauffage. 2. Utilisez du bois de chauffage plus lourd. 3. Remplacement du cordon en fibre de verre. 4. Meilleur réglage de l'admission d'air.
Le feu s'éteint.	<ol style="list-style-type: none"> 1. Bois de chauffage humide ou vert. 2. Le poêle n'était pas assez chauffé. 3. Il a un régulateur d'air de combustion fermé. 	<ol style="list-style-type: none"> 1. Brûlez du bois sec ou élargissez le contrôle d'air de combustion. 2. Réchauffez soigneusement l'équipement avant de fermer la commande d'air de combustion.
Le verre se salit.	<ol style="list-style-type: none"> 1. Il n'y a pas de flamme douce. 2. Bois de chauffage humide ou vert. 3. Faible tirage dans la cheminée. 	<ol style="list-style-type: none"> 1. Ouvrir davantage le régulateur d'air de combustion. 2. Brûler du bois plus sec. 3. Augmenter la dépression dans la cheminée en augmentant sa hauteur.

CERTIFICAT DE CONFORMITÉ

Le fabricant des poêles NORDPEIS déclare sous sa propre responsabilité que tous les modèles décrits ci-dessous sont conformes aux exigences générales de sécurité. Cette déclaration cesse d'être valable si des modifications sont apportées au produit sans l'autorisation écrite du fabricant.

Manufacturer	Nordpeis by Solzaima, S.A. Rua da Cova da Areia, EM 605, 695 3750-071 Aguada de Cima Tel: +351 234650650 Fax: +351 234650651
Classification	Solid fuel oven/equipment; Insert
Standards and Guidelines applied	EN 16510-2-1:2022
Testing entityTesting entity	Centro de Ensayos, Innovación y Servicios Cr. Villaviciosa de Odón a Móstoles (M-856) Km. 1,5 Móstoles - 28935



12. Garantie

1. Dénomination sociale et adresse du producteur et de l'objet

Nordpeis

Le présent document ne constitue pas la mise à disposition par Nordpeis d'une garantie volontaire sur les produits fabriqués et commercialisés par elle (ci-après « Produit(s) »), mais plutôt un guide, destiné à être précisant, pour l'activation effective de la garantie légale dont bénéficient les consommateurs sur les Produits (ci-après « Garantie »). Bien entendu, ce document n'affecte pas les droits de garantie légaux de l'Acheteur découlant d'un contrat de vente concernant les Produits.

2. Identification du Produit sur lequel la Garantie tombe

L'activation de la garantie suppose l'identification préalable et correcte du produit qui y fait l'objet auprès de Nordpeis, à promouvoir en indiquant les données figurant sur l'emballage du produit contenues à la fois dans la facture d'achat respective et dans la plaque signalétique du produit (modèle et numéro de série).

3. Conditions de garantie du produit

3.1 Nordpeis est responsable vis-à-vis de l'acheteur du défaut de conformité du produit au contrat d'achat et de vente respectif dans les délais suivants :

3.1.1 Un délai de 24 mois à compter de la date de livraison de la marchandise, en cas d'utilisation domestique du produit ;

3.1.2 Un délai de 6 mois à compter de la date de livraison de la marchandise, dans le cas d'une utilisation professionnelle, industrielle ou intensive des produits – Nordpeis entend par utilisation professionnelle, industrielle ou intensive tous les produits installés dans des espaces industriels ou commerciaux, ou dont l'utilisation dépasse 1500 heures par année civile ;

3.2 Un test fonctionnel du produit doit être effectué avant d'effectuer la finition de l'installation (plaques de plâtre, maçonnerie, revêtements, peintures, entre autres) ;

3.3 Aucun équipement ne peut être remplacé après la 1ère combustion sans l'autorisation expresse du fabricant ;

3.4 Tous les produits doivent être réparés sur le site d'installation sans causer de désagréments graves aux parties, sauf si cela s'avère impossible ou disproportionné ;

3.5 Afin d'exercer ses droits, et sous réserve que le délai indiqué au 3.1 ne soit pas dépassé, l'Acheteur doit signaler par écrit à Nordpeis le défaut de conformité du Produit dans un délai maximum de :

3.5.1 60 (soixante) jours à compter de la date à laquelle il a été détecté, en cas d'utilisation domestique du produit ;

3.5.2 30 (trente) jours à compter de la date à laquelle vous l'avez détecté, en cas d'utilisation professionnelle du Produit.

3.6 Dans les équipements de la famille des granulés, le service de démarrage est nécessaire pour activer la garantie. Cela doit être enregistré jusqu'à 3 mois avant la date de facturation, ou 100 heures de travail sur le produit (selon la première éventualité) ;

3.7 Pendant la période de garantie visée au paragraphe 3.1 *ci-dessus* (et pour qu'il reste valide), les réparations du Produit doivent être effectuées exclusivement par les Services Techniques Officiels de la Marque. Tous les services fournis dans le cadre de cette garantie seront effectués du lundi au vendredi dans les heures de travail et le calendrier légalement établis dans chaque région.

3.8 Toute demande d'assistance doit être soumise au service à la clientèle de Nordpeis à l'aide du formulaire approprié sur le site Web www.nordpeis.com. Lors de l'assistance technique du Produit, l'Acheteur doit présenter, comme preuve de la Garantie du Produit, la facture d'achat de celui-ci ou un autre document prouvant son achat. Dans tous les cas, le document prouvant l'achat du Produit doit contenir l'identification de celui-ci (dans les termes visés au point 2 *ci-dessus*) et sa date d'achat. Alternativement et afin de valider la garantie du produit, le document PSR prouvant le démarrage de la machine (le cas échéant) peut être utilisé.

3.9 Le Produit doit être installé par un professionnel qualifié à cet effet, conformément à la réglementation en vigueur dans chaque zone géographique, pour l'installation de ces Produits et en respectant toutes les réglementations en vigueur, à savoir celles concernant les cheminées, ainsi que d'autres réglementations applicables pour des aspects tels que l'approvisionnement en eau, l'électricité et/ou d'autres aspects liés à l'équipement ou au secteur et comme décrit dans le manuel d'instructions.

L'installation d'un Produit qui n'est pas conforme aux spécifications du fabricant et/ou qui n'est pas conforme à la réglementation légale en la matière, ne donnera pas lieu à l'application de cette Garantie. Chaque fois qu'un produit est installé à l'extérieur, il doit être protégé contre les intempéries, telles que la pluie et le vent. Dans ces cas, il peut être nécessaire de protéger l'appareil au moyen d'une armoire ou d'un boîtier de protection correctement ventilé.

Les appareils ne doivent pas être installés dans des endroits contenant des produits chimiques dans leur atmosphère, des environnements salins ou à forte teneur en humidité, car leur mélange avec de l'air peut produire une corrosion rapide dans la chambre de combustion. Dans ce type d'environnement, il est particulièrement recommandé de protéger l'appareil avec des produits anticorrosion à cet effet, notamment entre les saisons de fonctionnement. À titre de suggestion, l'application de graisses graphite indiquées pour les températures élevées avec fonction de lubrification et protection anti-corrosion est indiquée.

3.10 Dans les équipements appartenant à la famille des granulés, en plus de l'entretien quotidien et hebdomadaire contenu dans le manuel d'instructions, il est également obligatoire de nettoyer l'intérieur et sa cheminée d'évacuation des fumées. Ces tâches doivent être effectuées pour chaque 600 à 800 kg de granulés consommés, dans le cas des poêles (à air et à eau) et des chaudières compactes, et pour chaque 2000 à 3000 kg de granulés consommés, pour les chaudières automatiques. Dans le cas où ces quantités ne sont pas consommées, un entretien préventif au moins systématique doit être effectué annuellement.

3.11 Il est de la responsabilité de l'Acheteur de s'assurer que l'entretien périodique est effectué, comme indiqué dans les manuels d'instructions et de manipulation qui accompagnent le Produit. Chaque fois qu'il est demandé, il doit être prouvé par la présentation du rapport technique de l'entité qui en est responsable, ou, à défaut, par son inscription dans le manuel d'instructions dans la section dédiée.

3.12 Pour éviter d'endommager l'équipement en cas de surpression, il faut veiller à ce que des éléments de sécurité tels que des soupapes de sécurité et/ou des soupapes de décharge thermique, le cas échéant, ainsi qu'un vase d'expansion adapté à l'installation, ainsi que son bon fonctionnement. Il est à noter que : les vannes référencées doivent avoir une valeur égale ou inférieure à la pression supportée par l'équipement ; il ne doit pas y avoir de soupape d'arrêt entre l'équipement et sa soupape de sécurité ; un plan de maintenance préventive systématique devrait être fourni pour attester du bon fonctionnement de ces éléments de sécurité ; Quel que soit le type d'appareil, toutes les soupapes de sécurité doivent être canalisées pour siphonner les eaux usées, afin d'éviter d'endommager la maison par les décharges d'eau. La garantie du produit n'inclut pas les dommages causés par l'incapacité à canaliser l'eau évacuée par ladite vanne.

3.13 Pour éviter d'endommager l'équipement et la tuyauterie attachée en raison de la corrosion galvanique, il est conseillé d'utiliser des séparateurs diélectriques (brassards) pour la connexion de l'équipement à des tuyaux métalliques dont les caractéristiques des matériaux appliqués potentialisent ce type de corrosion. La garantie du produit n'inclut pas les dommages causés par la non-utilisation desdits séparateurs diélectriques.

3.14 L'eau ou la thermo fluide utilisée dans le système de chauffage (poêles hydroélectriques, chaudières, poêles, chauffage central, entre autres) doit être conforme aux exigences légales en vigueur, ainsi que garantir les caractéristiques physicochimiques suivantes : absence de particules solides en suspension ; faible niveau de conductivité ; dureté résiduelle de 5 à 7 degrés français ; pH neutre, proche de 7 ; faible concentration de chlorures et de fer ; et l'absence d'entrées d'air en raison d'une dépression ou d'autres. Si l'installation prévoit un appoint d'eau automatique, elle doit envisager en amont un système de traitement préventif composé de filtration, de détartrage et de dosage préventif des polyphosphates (tartre et corrosion), ainsi qu'une étape de dégazage, si nécessaire. Si, en quelque circonstance que ce soit, l'un de ces indicateurs présente des valeurs en dehors de la plage recommandée, la Garantie cessera d'être effective. Il est également obligatoire de placer un clapet anti-retour entre la vanne de remplissage automatique et l'alimentation en eau du réseau, ainsi que l'alimentation ait toujours une pression constante, même en l'absence d'électricité, ne dépendant pas des pompes, autoclaves ou autres.

3.15 Sauf disposition expresse de la loi, une intervention sous garantie ne renouvelle pas la période de garantie du Produit. Les droits de garantie ne sont pas transférables à l'acheteur du Produit.

3.16 L'équipement doit être installé dans des endroits accessibles et sans risque pour le technicien. Les moyens nécessaires à l'accès à ceux-ci seront mis à la disposition de l'Acheteur, et tous les frais qui en découleront seront à la charge.

3.17 La garantie est valable pour les produits et équipements vendus par Nordpeis SA uniquement et exclusivement dans la zone géographique et territoriale du pays où le produit a été vendu par Nordpeis.

4. Circonstances excluant l'application de la garantie

Sont exclus de la garantie les cas suivants, le coût total de la réparation étant à la charge de l'Acheteur :

- 4.1. Produits avec plus de 2000 heures de fonctionnement ;
- 4.2. Produits reconditionnés et revendus.
- 4.3. Opérations de maintenance, réglages des produits, démarrages, nettoyage, élimination des erreurs ou anomalies qui ne sont pas liées à des défaillances des composants de l'équipement et remplacement des batteries ;

Composants en contact direct avec le feu tels que : supports de vermiculite, déflecteurs ou plaques de protection, vermiculite, cordons d'étanchéité, brûleurs, tiroirs à cendres, copeaux de bois, registres de fumée, grilles à cendres, dont l'usure est directement liée aux conditions d'utilisation.

Dégradation de la peinture, ainsi que l'apparition de corrosion due à sa dégradation, due à une charge excessive de combustible, à l'utilisation d'un tiroir ouvert ou à un dessin excessif de la cheminée d'installation (la cheminée doit être conforme au projet recommandé dans la Fiche Technique du Produit-SFT). La bris du verre en raison d'une mauvaise manipulation ou de toute autre raison non liée à la défaillance du produit. Dans les équipements de la famille des plombs, les résistances de tir sont une pièce d'usure, elles n'ont donc qu'une garantie de 6 mois, ou 1000 allumages (selon la première éventualité);

4.4. Composants considérés comme usés, tels que les roulements, les bagues et les roulements ;

4.5. Les défauts des composants externes au Produit qui peuvent affecter son bon fonctionnement, ainsi que les dommages matériels ou autres (par exemple, les tuiles, les toits, les toits imperméabilisés, les tuyaux ou les dommages corporels) causés par l'utilisation inappropriée des matériaux dans l'installation ou par le fait de ne pas effectuer l'installation conformément aux normes d'installation du Produit, aux réglementations applicables ou aux règles de l'art, à savoir lorsque l'application de tuyauteries adaptées à la température utilisée, de vases d'expansion, de clapets anti-retour, de soupapes de sécurité, de vannes anti-condensation, entre autres, n'a pas été encouragée;

4.6. Produits dont le fonctionnement a été affecté par des défaillances ou des déficiences de composants externes ou par un mauvais dimensionnement ;

4.7. Défauts causés par l'utilisation d'accessoires ou de composants de remplacement autres que ceux déterminés par Nordpeis;

4.8. Défauts résultant du non-respect des instructions d'installation, d'utilisation et de fonctionnement ou d'applications non conformes à l'utilisation à laquelle le Produit est destiné, ou de facteurs climatiques anormaux, de conditions de fonctionnement étranges, de surcharge ou d'un entretien ou d'un nettoyage mal effectué ;

4.9. Produits qui ont été modifiés ou manipulés par des personnes extérieures aux services techniques officiels de la marque et par conséquent sans l'autorisation explicite de Nordpeis;

4.10. Les dommages causés par des agents extérieurs (rongeurs, oiseaux, araignées, etc.), des phénomènes atmosphériques et/ou géologiques (tremblements de terre, tempêtes, gel, grêle, orages, pluie, etc.), des environnements humides ou salins agressifs (par exemple la proximité de la mer ou de la rivière), ainsi que ceux causés par une pression d'eau excessive, une alimentation électrique insuffisante (tension avec des variations supérieures à 10 %, par rapport à la valeur nominale de 230V, ou, tension au neutre supérieure à 5V, ou, absence de protection de terre), pression ou alimentation de circuits inadéquats, actes de vandalisme, affrontements urbains et conflits armés de toute nature, ainsi que dérivés;

4.11. Le défaut d'utilisation du carburant recommandé par le fabricant est une condition d'exclusion de la garantie.

Note explicative : Dans le cas des appareils à granulés, le combustible utilisé doit être certifié conforme à la norme EN 14961-2 grade A1. De même, avant d'acheter de grandes quantités, vous devez tester le carburant pour vérifier comment il se comporte. Dans les équipements à bois de chauffage, celui-ci doit avoir une teneur en humidité inférieure à 20 %.

4.12. L'apparition de condensation, soit par une mauvaise installation, soit par l'utilisation de combustibles autres que le bois vierge (tels que des palettes ou du bois imprégné de peintures ou de vernis, de sel ou d'autres composants), qui peuvent contribuer à la dégradation accélérée de l'équipement, en particulier de sa chambre de combustion ;

4.13. Tous les produits, composants ou composants endommagés lors du transport ou de l'installation ;

4.14. Opérations de nettoyage effectuées sur l'appareil ou ses composants, causées par la condensation, la qualité du combustible, un mauvais réglage ou d'autres circonstances de l'endroit où il est installé. De même, les interventions pour le détartrage du Produit (l'élimination du calcaire ou d'autres matériaux déposés à l'intérieur de l'appareil et produits par la qualité de l'alimentation en eau) sont exclues de la garantie. De même, des interventions telles que la purge d'air du circuit ou le débouchage des circulateurs sont exclues de cette garantie.

4.15. L'installation de l'équipement fourni par Nordpeis doit inclure la possibilité de le retirer facilement, ainsi que les points d'accès aux composants mécaniques, hydrauliques et électroniques de l'équipement et de l'installation. Lorsque l'installation ne permet pas un accès immédiat et sécurisé au matériel, les frais supplémentaires de moyens d'accès et de sécurité seront toujours à la charge de l'Acheteur. Le coût du démontage et du montage des bacs en plaques de plâtre ou des murs en maçonnerie, de l'isolation ou d'autres éléments tels que des cheminées et des connexions hydrauliques qui empêchent le libre accès au Produit (si le Produit est installé à l'intérieur d'une plaque de plâtre, d'une maçonnerie ou d'un autre espace dédié, il doit être conforme aux dimensions et caractéristiques indiquées dans le manuel d'instructions et d'utilisation fourni avec l'appareil).

4.16. Interventions visant à informer ou à clarifier à domicile l'utilisation de votre système de chauffage, programmation et/ou reprogrammation d'éléments de régulation et de contrôle, tels que thermostats, régulateurs, programmeurs, etc. ;

4.17. Interventions de réglage du combustible dans les appareils à granulés, nettoyage, détection des fuites d'eau dans les tuyaux externes à l'appareil, des dommages causés par la nécessité de nettoyer les machines ou les cheminées d'évacuation des gaz ;

4.18. Les interventions d'urgence non incluses dans la fourniture de la Garantie, c'est-à-dire les interventions les week-ends et les jours fériés, car il s'agit d'interventions spéciales non incluses dans la couverture de la Garantie et qui ont donc un coût supplémentaire, seront effectuées exclusivement à la demande expresse de l'Acheteur et sous réserve de disponibilité du Producteur.

5. Inclusion de la garantie

Nordpeis corrigera, sans frais pour l'Acheteur, les défauts couverts par la Garantie, en réparant le Produit. Les produits ou composants remplacés deviendront la propriété de Nordpeis.

6. Responsabilité de Nordpeis

Sans préjudice des dispositions légales, la responsabilité de Nordpeis en matière de garantie est limitée à ce qui est établi dans les présentes Conditions de Garantie.

7. Tarifs des services effectués en dehors du champ d'application de la garantie

Les interventions réalisées en dehors du champ d'application de la Garantie sont soumises à l'application du tarif en vigueur.

8. Services de garantie effectués en dehors du champ d'application de la garantie

Les interventions effectuées en dehors du champ d'application de la garantie effectuées par le service d'assistance technique officiel de Nordpeis bénéficient d'une garantie de 6 mois.

9. Pièces de rechange sous garantie fournies par Nordpeis

Les pièces fournies par Nordpeis dans le cadre de la vente commerciale de pièces de rechange, c'est-à-dire non incorporées dans l'équipement, ne bénéficient pas d'une garantie.

10. Service d'assistance technique pour la portée des pièces remplacées

Les pièces usagées, à partir du moment où elles sont retirées de l'équipement dans son ensemble, acquièrent le statut de déchet. Nordpeis, en tant que producteur de déchets dans le cadre de son activité, est obligée par la législation en vigueur de les livrer à une entité agréée qui effectue les opérations de gestion des déchets nécessaires aux termes de la loi et donc empêchée de lui donner toute autre destination, quelle qu'elle soit. Par conséquent, le client pourra visualiser les pièces usagées résultant de la prestation, mais ne pourra pas les garder en sa possession.

11. Frais administratifs

Dans le cas de factures se référant à des prestations effectuées dont le paiement n'est pas effectué dans le délai imparti, des intérêts moratoires seront ajoutés au taux maximum légal en vigueur.

12. Tribunal compétent

Pour la résolution de tout litige découlant du contrat d'achat et de vente avec l'objet des Produits couverts par la Garantie, les Parties contractantes attribuent compétence exclusive à la juridiction de l'arrondissement d'Águeda, avec renonciation expresse à tout autre.

Nordpeis AS
Gjellebekkstubben 11
3420 Lierskogen, Norway
DD-003-B



EN 16510 - 2 - 1:2022

NB-1722
25

Sintra

Space heating in residential buildings / Raumheizung in Wohngebäuden

Fire safety: Feuersicherheit:

Minimum distances to combustible materials: Mindestabstände zu brennbaren Materialien:

Bottom / Unterseite	dB = 0 mm	Floor / Boden	dF = 0 mm
Ceiling / Decke	dC = 1500 mm	Rear / Hinten	dR = 200 mm
Front / Front	dP = 1500 mm	Side / Seite	dS = 500 mm
Side radiation area / Seitlichen Sichtscheibe			dL = 0 mm

Data at nominal heat output: Daten bei Nennwärmeleistung:

Emissions: Emissionen:	CO:	1250 mg/m ³
	NOx:	200 mg/m ³
	OGC:	120 mg/m ³
	PM:	40 mg/m ³

Flue gas outlet temperature: Abgasstutztemperatur:	305 °C
Minimum flue draught: Mindestförderdruck:	12 Pa
Flue gas mass flow: Abgasmassenstrom:	9,5 g/s
Fire safety of installation to the chimney: Brandsicherheit für Installation an den Schornstein:	T 400 G
Space heat output: Raumwärmeleistung:	8,7 kW
Efficiency: Wirkungsgrad:	78 %
Seasonal space heating efficiency: Raumheizungs-Jahresnutzungsgrad:	68 %
Energy Efficiency Index (EEL): Energieeffizienzindex (EEL):	103
Energy Efficiency Class: Energieeffizienzklasse:	A

EN 16510 - 1:2022

Only use recommended fuels / Ausschließlich empfohlene Brennstoffe verwenden

Intermittent burning / Zeitbrandfeuerstätte

Read and follow the manual / Lesen und befolgen Sie die Bedienungsanleitung

Installation to a shared flue system is not permitted / Mehrfachbelegung des Schornsteins ist unzulässig

Fuel types: Brennstoff:	Wood logs / Scheitholz
Nominal heat output: Nennwärmeleistung:	8,7 kW
Type: Typ:	B

Test report / Prüfbericht nr: 1722 - AoP - 7 - 2025

 Nordpeis